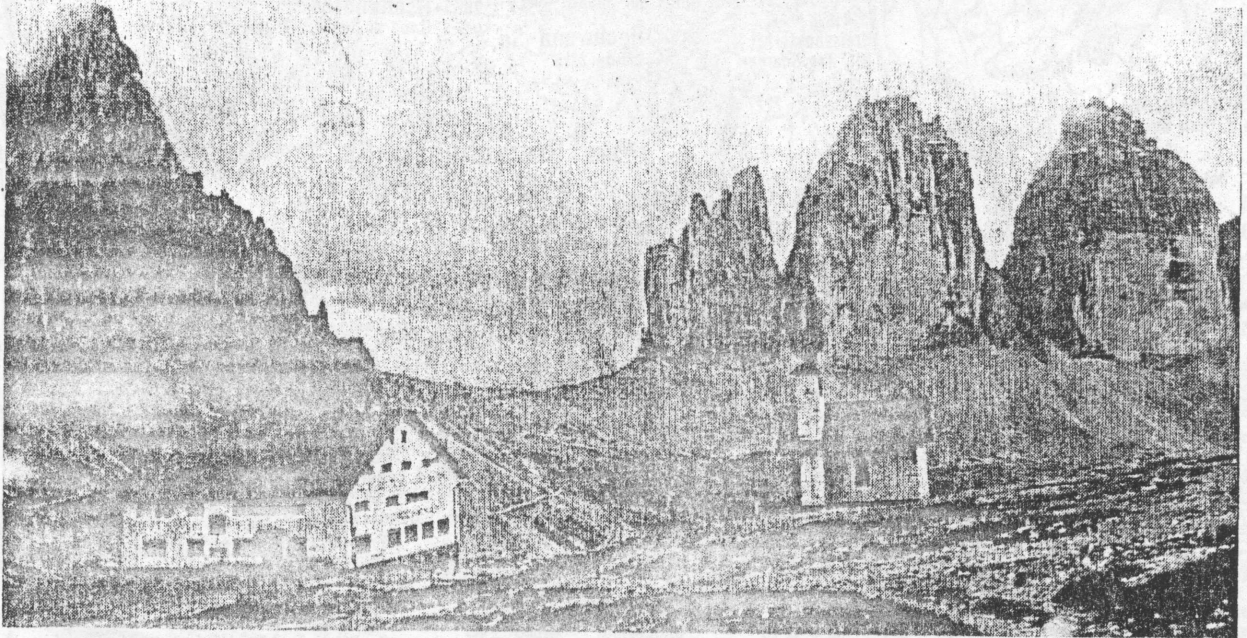




Domenica 30 settembre 2001

**GITA ALLE TRE CIME DI LAVAREDO**



**Programma**

ore 5,30 partenza dal piazzale della Casa Sociale di Martignano con percorso in pullman lungo la valle dell'Adige, la val d'Isarco e la val Pusteria.

ore 8,30 ca. arrivo al Dolomitenhof in val Fiscalina (quota 1520) nel cuore delle Dolomiti di Sesto. Lungo il percorso è prevista la sosta per la colazione. Non è possibile l'acquisto del pane e di altri generi alimentari.

**FORMAZIONE DEI DUE GRUPPI:**

**PRIMO GRUPPO:** dal parcheggio del Dolomitenhof si segue la strada (segnavia 102-103) fino alla valle del Sasso Vecchio; si prosegue sulla sinistra per il sentiero 101-103 che, snodandosi lungo ripide coste porta al rifugio COMICI (quota 2224)- ore 2 e 1/2 dal parcheggio. Seguendo quindi, sulla destra, il segnavia 101, dopo aver varcato il passo Fiscalino (quota 2528) si raggiunge il rifugio Pian di Cengia (quota 2544). Proseguendo sempre sul segnavia 101 si arriva prima al rifugio Locatelli (quota 2405) quindi al rifugio Lavaredo (quota 2398) ed infine, dopo aver aggirato il versante sud delle 3 Cime, al rifugio Auronzo (quota 2320) dove ci aspetta il pullman per il rientro. Dislivello totale in salita metri 1084 - tempo totale di percorrenza ore 6.

**SECONDO GRUPPO:** dal parcheggio presso il Dolomitenhof si ritorna, con il pullman, a Dobbiaco per risalire la valle di Landro, verso Misutina. Da qui si raggiunge il parcheggio presso il rifugio Auronzo (quota 2320)

Chi vuole fare una passeggiata, in mezz'ora può raggiungere il rifugio Lavaredo (quota 2398) e, in una ulteriore ora, il rifugio Locatelli (quota 2405) da dove si possono ammirare le tre famose Cime.

ore 17,00 ritrovo al pullman, presso il parcheggio del rifugio Auronzo

ore 20,00 circa, arrivo a Martignano

quota pullman lire 20.000 da versare all'atto dell'iscrizione

iscrizioni: entro il giovedì antecedente la gita o al completamento dei posti disponibili, presso la sede Alpini di Martignano, il martedì e il giovedì, dalle ore 17 alle ore 19

Informazioni presso gli Amici

**Claudio Bortolotti** telefono 0461820326

**Luigi Franzelin** telefono 0461820471

**Negozi calzature F.lli Fronza** telefono 0461820297

**a tutti i partecipanti auguriamo BUON DIVERTIMENTO!**

il gruppo declina ogni responsabilità civile e penale per infortuni che si potessero verificare durante la gita



Domenica 2 settembre 2001

Colàc - Bufaure

## Traversata Bufaure - Ciampac

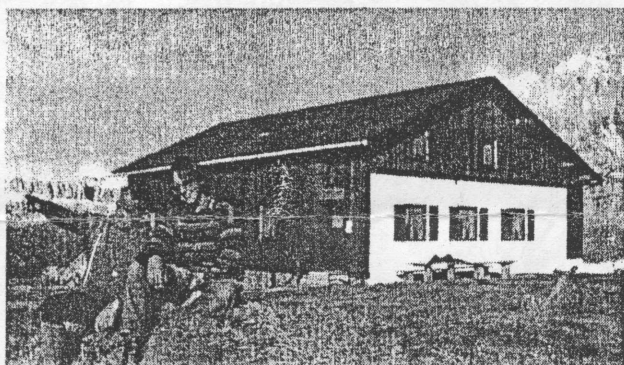
Tempo ore 4.15

dislivello in salita m 217+ vari saliscendi

### Programma :

ore 6.30  
ore 8.30 ca

Partenza dal piazzale della Casa Sociale  
Arrivo a Meida. A Soraga sosta per il pane e la colazione.



Con la cabinovia e poi con la seggiovia si raggiunge Bufaure de Sora m 2213. Da qui si prende il sentiero n° 613 che in un'ora di comodo cammino porta alla Sella del Brunec m 2428 attraverso il Sass d'Adam m. 2430, dislivello m. 217 in salita. Alla Sella del Brunec giunge il sentiero della Val Giumela e partono sulla sinistra il n° 645 verso Pian de Siele-Crepa-Fontanazzo (da scartare); il sentiero 644 e la seggiovia che portano scendendo al Rifugio Ciampac m 2152 e il 613 prosegue con un saliscendi comodo fino a Forcia Neigra m 2509 e quindi al Passo e Rifugio S. Nicolò m 2338, impiegando un tempo di circa 1.30 ore. Il saliscendi, fatto tutto in cresta, consente di superare 7

piccoli colli, con un panorama meraviglioso, a destra, sui Monzoni fino alla Marmolada e sui vasti pianori, a sinistra, di Crepa, Crepa Neigra e Gruppo Sella-Sassolungo, oltre ad una panoramica aerea della Val Giumela. E' raccomandabile la prudenza lungo il sentiero in cresta che è sconsigliabile a quelli che soffrono vertigini. Dal Rif. S. Nicolò in circa 45 minuti su comodo sentiero in discesa si arriva alla malga e rifugio Contrin m 2016 dove si può consumare pasti specialità della malga e da questo in circa 1 ora su strada carrozzabile ad Alba di Canazei. L'intero percorso quindi comporta un tempo medio di circa 4 ore e un quarto di solo cammino, più tre quarti d'ora di salita in bidonvia e seggiovia.

Per coloro che preferiscono il tragitto più corto, da Sella del Brunec possono scendere a piedi o in seggiovia al Rif. Ciampac dove, tra l'altro, parte la funivia per Alba. Prezzo discesa in seggiovia £ 4000.

Per coloro che vogliono camminare poco o niente, possono essere portati direttamente ad Alba di Canazei da dove, con funivia, possono raggiungere Ciampac, zona ricca di passeggiate e con laghetto vicino.

ore 18  
ore 20 ca

Ritrovo a Alba di Canazei al parcheggio della funivia del Ciampac  
Arrivo a Martignano.



**Quota pullman: £ 30.000** (risalita compresa, da versare all'atto dell'iscrizione)

La risalita da Meida, telecabina + seggiovia, costa £ 15000, la funivia del Ciampac £ 14500, come di consueto la cassa del Gruppo interverrà con un contributo.

**Iscrizioni:** entro il giovedì antecedente la gita, o al completamento dei posti disponibili presso :  
Sede Alpini di Martignano, il martedì ed il giovedì ore 17-19

Informazioni presso gli "Amici" :

<b>Claudio Bortolotti</b>	tel. 0461820326
<b>Luigi Franzelin</b>	tel. 0461820471
<b>Negozi Calzature f.lli Fronza</b>	tel. 0461820297

A tutti i partecipanti auguriamo **BUON DIVERTIMENTO !!!**

Il Gruppo declina ogni responsabilità civile e penale per infortuni che si potessero verificare durante la gita.





Domenica 22 luglio 2001

Dolomiti Ampezzane

## Giro della Croda del Lago

Tempo totale ore 5.30      disl. in salita m 200 ca più modesti saliscendi

### Programma :

ore 5.30      Partenza dal piazzale della Casa Sociale  
ore 9 ca      Arrivo a Passo Giau. Lungo il percorso sosta per il pane e la colazione.



Dal Passo Giau m 2236 per il sentiero 436 si tagliano obliquamente i magri prati del Passo e con alcuni saliscendi si raggiunge Forcella Zonia e la vicina Forcella di Col Piombin. Si scende quindi nell'ampio vallone sotto il M. Cernerera per poi risalire gli sfasciumi di origine vulcanica di Forcella Giau m 2360. Ci si porta ora in versante Alpe Mondeval, si costeggia il Lago delle Baste e si perviene alla Malga Mondeval m 2158. Proseguendo, si traversa obliquamente sotto le verticali pareti meridionali dei Lastoni di Formin, in direzione di Forcella Ambrizzola, fino ad incrociare il sentiero 435. **Fin qui ore 2.30.**

Dal momento che l'escursione è praticamente tutta in discesa, è consigliabile sgranchirsi un poco le gambe con la salita alla Forcella Rossa di Formin m 2462 che si effettua in circa 1 ora per la sola salita. Il panorama eccezionale che si gode dalla forcella giustifica questa variante.

Ridiscesi sul 436, si sale brevemente per raggiungere la Forcella Ambrizzola m 2277; celebre belvedere sul Pelmo e si piega a sinistra sul n° 434 che in circa mezz'ora ora ci permette di raggiungere il Rif. Palmieri m 2045 ai piedi della Croda del Lago, sulle rive del Lago Federa.

**Fin qui ore 3 (ore 4.30 se si sale alla Forcella Rossa).**

Dopo pranzo ci si può fermare qualche ora nei pressi del rifugio per poi riavviarsi aggirando l'intera parte settentrionale della Croda del Lago e scendere nella Val Formin. Qui si prende il sentiero n° 437 e in poco tempo si raggiunge la strada provinciale del Passo Giau al km 4 in loc. Ponte di Ru Curto m 1708 dove ci aspetta il pullman per il ritorno

**(dal Rif. Palmieri circa 1 ora). Tempo totale ore 5.30.**

Per chi non cammina, intera giornata libera al Passo Giau oppure salita al Rif. Palmieri dal ponte di Ru Curto che comporta un dislivello di 350 m ca per un tempo di ore 1.30.

ore 17.30      Ritrovo al Ponte del Ru Curto  
ore 19 ca      Arrivo a Martignano.

**Quota pullman: £ 20.000** da versare all'atto dell'iscrizione

**Iscrizioni:** entro il giovedì antecedente la gita, o al completamento dei posti disponibili presso :  
Sede Alpini di Martignano, il martedì ed il giovedì ore 17-19

Informazioni presso gli "Amici" :

<b>Claudio Bortolotti</b>	<b>tel. 0461820326</b>
<b>Luigi Franzelin</b>	<b>tel. 0461820471</b>
<b>Negoziò Calzature f.lli Fronza</b>	<b>tel. 0461820297</b>

**A tutti i partecipanti auguriamo BUON DIVERTIMENTO !!!**

Il Gruppo declina ogni responsabilità civile e penale per infortuni che si potessero verificare durante la gita.



Domenica 29 aprile 2001

Monti di Merano – Guardia Alta

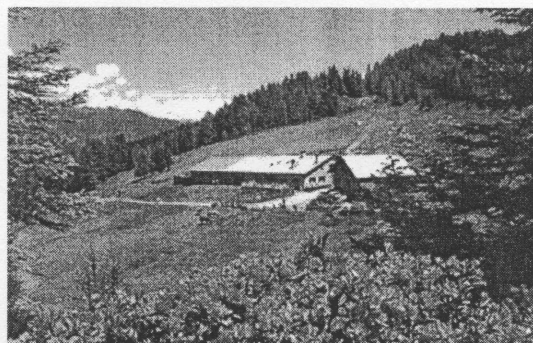
## Gita primaverile a Malga Naturno

dislivello in salita m 560      tempo totale ore 5

### Programma :

ore 7                      Partenza dal piazzale della Casa Sociale  
ore 9 ca                  Arrivo a Rablà, lungo il percorso sosta per la colazione. Con la funivia Aschbach, si sale all'accogliente paesino di Rio Lagundo m 1362. Formazione dei due gruppi:

**Primo Gruppo**      Si parte imboccando il ripido sentiero n° 28 (Jocher/Naturnser Alm) e, poco dopo, il n° 27 che percorre una foresta, a volte molto fitta, fino a raggiungere la Malga Naturno m 1922. Fin qui circa **2 ore**. La malga è in ottima posizione di fronte al Gruppo di Tessa, in ampie distese di pascoli costellati dai rododendri, ma purtroppo, diversamente dagli altri anni, il servizio di ristoro è incerto, dovrebbe aprire solo a metà maggio. Nel pomeriggio si prende il sentiero n° 30 che parte dietro la malga e in circa **un'ora** di percorso in lieve discesa si arriva alla



caratteristica chiesetta di S. Vigilio Jocher m 1700. Dopo una sosta per visitare il bellissimo luogo, si riparte sul sentiero n° 9 che in pochi minuti ci porta all'Albergo Seehof m 1751, nelle vicinanze del quale vi è il laghetto Pozza Nera con il caratteristico Albergo Seespitz. Poi si prosegue sul sentiero 28/A che, in un'altra oretta ci consente di tornare alla stazione a monte della funivia di Rio Lagundo. **Tempo totale 5 ore.**

**Secondo gruppo** Chi non desidera camminare molto, può raggiungere, con il sentiero 28/A, direttamente gli alberghi Seehof o Seespitz dove ci sono dei bei prati e possibilità di mangiare in ristorante. Dislivello m 420, tempo ore 1.30 + 1 ora per il ritorno.

**NB: Si consiglia di portarsi il pranzo al sacco, a meno che non si voglia raggiungere la malga e poi proseguire fino all'Albergo Seespitz che apre a Pasqua (3 ore scarse)**

ore 17                      Ritrovo alla stazione a monte della funivia Aschbach  
ore 17.30                  Ritrovo al pullman  
ore 19 ca                  Arrivo a Martignano.

**Quota pullman: £ 25.000** (funivia compresa, da versare all'atto dell'iscrizione)

Il biglietto della funivia costa £ 10.000 che per la metà verranno pagate dalla cassa del Gruppo

**Iscrizioni:** entro il giovedì antecedente la gita, o al completamento dei posti disponibili presso :  
Sede Alpini di Martignano, il martedì ed il giovedì ore 17-19

Informazioni presso gli "Amici" :

<b>Claudio Bortolotti</b>	<b>tel. 0461820326</b>
<b>Luigi Franzelin</b>	<b>tel. 0461820471</b>
<b>Negozio Calzature f.Ili Fronza</b>	<b>tel. 0461820297</b>

**A tutti i partecipanti auguriamo BUON DIVERTIMENTO !!!**

Il Gruppo declina ogni responsabilità civile per infortuni che si potessero verificare durante la gita.





Domenica 5 agosto 2001

Catena di Bocche

## Traversata P. S. Pellegrino – P. Valles

Tempo totale ore 5

dislivello in salita m 826

### Programma :

#### Avvertenza: su questo itinerario non troveremo rifugi, portarsi il pranzo al sacco

ore 7 Partenza dal piazzale della Casa Sociale  
ore 9 ca Arrivo al Passo di S. Pellegrino m 1919 (a Predazzo sosta per il pane e la colazione).  
Formazione dei due gruppi:

**Primo gruppo:** dal Passo di S. Pellegrino si prende il sentiero contrassegnato dal segnavia n° 628 che, in un ambiente poco frequentato, ma molto suggestivo, per radi boschi ed i pascoli di Palue, porta dapprima alla Busa dell'Orso e quindi al passo omonimo (Col dell'Orso m 2267). Aggirata a nord la Cima luribritto, si entra in una desolata conca cosparsa di massi e sfasciumi porfirici oltre la quale si perviene alla Forcella di luribritto m 2381. **Fin qui ore 2 dal S. Pellegrino.** Da qui, i più in gamba proseguiranno sul 628 innalzandosi alla spalla del Lastè di Bocche m 2550 e quindi, in cresta, alla panoramica Cima Bocche m 2745 già visitata lo scorso anno.

**Tempo di salita alla cima circa ore 1.30**

Ridiscesi alla Forcella, si prosegue sul sentiero 629 che, in poco più di mezz'ora, ci porta al bel Lago di luribritto m 2206. Si lascia ora il sentiero, che prosegue scendendo a Malga luribritto, per imboccare il 631 sul quale si attraversano i Lastè di luribritto. Dapprima su ampi ed ondulati pascoli e poi nel bosco, in un'altra oretta si raggiunge la Malga Vallazza m 1935 situata sulla provinciale poco sotto il Passo di Valles, dove ci aspetta il pullman per il ritorno.

**Tempo totale ore 5**



**Secondo gruppo:** I non camminatori, dal Passo S. Pellegrino, possono raggiungere i bei prati di Fuchiade con comoda e quasi pianeggiante passeggiata di circa un'oretta. Alle Fuchiade ci sono due ristoranti che offrono ogni conforto. Tornati al S. Pellegrino, con il pullman si porteranno al Passo Valles e quindi al punto di ritrovo del primo gruppo.

ore 17.30 Ritrovo a Malga Vallazza  
ore 19 ca Arrivo a Martignano.

**Quota pullman: £ 20.000** da versare all'atto dell'iscrizione

**Iscrizioni:** entro il giovedì antecedente la gita, o al completamento dei posti disponibili presso :  
Sede Alpini di Martignano, il martedì ed il giovedì ore 17-19

Informazioni presso gli "Amici" :

Claudio Bortolotti	tel. 0461820326
Luigi Franzelin	tel. 0461820471
Negozio Calzature f.lli Fronza	tel. 0461820297

**A tutti i partecipanti auguriamo BUON DIVERTIMENTO !!!**

Il Gruppo declina ogni responsabilità civile e penale per infortuni che si potessero verificare durante la gita.



Domenica 1 aprile 2001



Monti del Garda

## Salita alla Madonna del Tignale

dislivello in salita m 679

tempo totale ore 3

### Programma :

ore 7 Partenza dal piazzale della Casa Sociale  
ore 8 ca Arrivo a Riva del Garda e imbarco sul traghetto per Limone  
ore 9 Arrivo a Campione del Garda. Sosta per la colazione e formazione dei due gruppi:

**Primo Gruppo** Per chi vorrà sgranchirsi le gambe per riprendere tono dopo la sosta invernale, niente di meglio che salire a piedi al bellissimo santuario a picco sul Garda, percorrendo un sentiero che permette panorami straordinari. Si parte subito dalla piazza di Campione m 100, attraversando il torrente omonimo sul piccolo ponte pedonale. Si guadagna subito quota e si entra in una galleria di servizio del vicino bacino artificiale, oltre la quale vi è il sentiero che porta a Tremosine. Noi prendiamo a sinistra, salendo nel bosco, sempre con eccezionali vedute sul Benaco, giungendo all'altopiano e all'abitato di Prabione m 535. Da qui, se ci si sente stanchi, si può raggiungere comodamente il santuario m 691 e concludere l'escursione in poco più di 2 ore. Se invece "ne abbiamo ancora", è vivamente consigliabile prendere a sinistra per rimontare, con percorso evidente ed intuibile, il costone boscoso per giungere alla sommità del Monte Castello m 779. Il panorama che si gode percorrendo le vecchie fortificazioni belliche proprio sotto alla sommità, spazia meravigliosamente su tutto il sottostante lago ed anche di più, se le condizioni meteo lo consentiranno. Quindi, in breve, si scende al santuario. Tempo totale ore 3.

**Secondo gruppo** Con il pullman, dopo una sosta sul lago, si proseguirà per salire senza fatica al santuario ed aspettare l'arrivo dei "camminatori"

ore 11.30 S. Messa con la partecipazione del Coro Parrocchiale di Martignano  
ore 13 Pranzo all'Hotel Ristorante Gallo di Tignale  
ore 14.30 Si scende in pullman sul Garda. Sosta da definire in un luogo di particolare interesse, quindi proseguimento per Peschiera, Affi e ritorno via autostrada  
ore 19 ca Arrivo a Martignano.

**Quota pullman: £ 40.000** (da versare all'atto dell'iscrizione)

La quota comprende il viaggio ed il pranzo in ristorante con menù indicato sul retro. Si consideri che, rispetto allo scorso anno, quando la gita non si è potuta effettuare per le note vicende della strada, l'esborso da parte del Gruppo risulta notevolmente superiore dovendo ora affrontare la spesa del traghetto e del maggiore chilometraggio. Per questo, il Direttivo ha deciso mantenere all'incirca la quota dello scorso anno, intervenendo con un contributo di £ 10.000 per coprire la differenza.

**Iscrizioni:** entro il martedì antecedente la gita, o al completamento dei posti disponibili presso :  
Sede Alpini di Martignano, il martedì ed il giovedì ore 17-19

Informazioni presso gli "Amici" :

<b>Claudio Bortolotti</b>	tel. 0461820326
<b>Luigi Franzelin</b>	tel. 0461820471
<b>Negozi Calzature f.lli Fronza</b>	tel. 0461820297

A tutti i partecipanti auguriamo **BUON DIVERTIMENTO !!!**

Il Gruppo declina ogni responsabilità civile per infortuni che si potessero verificare durante la gita.



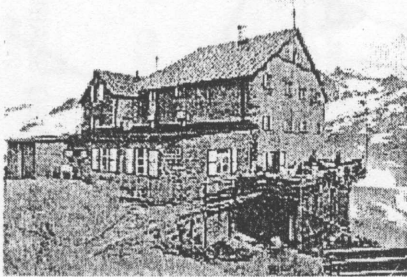
Domenica 19 agosto 2001

Alpi Venoste di Levante – Val Senales

## Rifugio Bellavista Schöne Aussicht Hütte

Tempo totale ore 5

dislivello in salita m 831



### Programma :

ore 6.30 Partenza dal piazzale della Casa Sociale  
ore 9 ca Arrivo a Maso Corto in Val Senales. Formazione dei due gruppi:

Primo gruppo: Dal parcheggio situato presso il complesso alberghiero di Maso Corto m 2011, aggirando sulla destra gli edifici, si trova l'inizio del sentiero n° 3. Si sale su buon tracciato con pendenze ora modeste, ora più impegnative, camminando a tratti lungo muri a secco e parallelamente ai resti della vecchia mulattiera ottocentesca. L'ambiente ed il panorama sono di rara bellezza. Il rifugio si raggiunge in meno di 3 ore da Maso Corto e la sua posizione è tra le più invidiabili poiché sorge su un terrazzo roccioso al limite della Vedretta del Gioigo Alto, a poca distanza dal confine austriaco. Per il ritorno si utilizza lo stesso sentiero di salita. **Tempo totale ore 5**



Secondo gruppo: I non camminatori possono trascorrere la giornata a Maso Corto visitando i dintorni dove ci sono varie passeggiate e, nel pomeriggio, portarsi con il pullman sul Lago di Vernago. Da Maso Corto parte anche una funivia che sale alla Croda delle Cornacchie m 3251 direttamente sul ghiacciaio del Gioigo Alto. In tal caso si tenga presente che la notevole altitudine può dare inconvenienti e che i prezzi sono alti, andata £ 24000, a/r £ 30000 con eventuale sconto del 10% per gruppi numerosi e seniors.

ore 18 Partenza da Maso Corto  
ore 20 ca Arrivo a Martignano.

**Quota pullman: £ 20.000** da versare all'atto dell'iscrizione

**Iscrizioni:** entro il giovedì antecedente la gita, o al completamento dei posti disponibili presso :  
Sede Alpini di Martignano, il martedì ed il giovedì ore 17-19

Informazioni presso gli "Amici" :

Claudio Bortolotti	tel. 0461820326
Luigi Franzelin	tel. 0461820471
Negoziato Calzature f.lli Fronza	tel. 0461820297

A tutti i partecipanti auguriamo **BUON DIVERTIMENTO !!!**

Il Gruppo declina ogni responsabilità civile e penale per infortuni che si potessero verificare durante la gita.





Domenica 8 luglio 2001

Gruppo del Puez

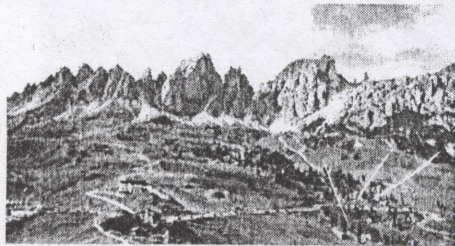
## Traversata del Puez

Tempo totale ore 7      dislivello in salita m 330, in discesa m 1000 ca

### Programma :

ore 6      Partenza dal piazzale della Casa Sociale  
ore 8.30 ca      Arrivo a Selva di Val Gardena. Lungo il percorso sosta per ~~il pranzo~~ e la colazione.

Con l'ovovia Danterciepies ci si porta in quota sopra il Passo Gardena. Dalla stazione a monte si prende il sentiero n° 2 e, tagliando i bei prati sotto la catena dei Cir, si raggiunge la Baita Clark m 2222. Da qui ci si innalza decisamente per valicare il Passo Cir m 2466, oltre il quale ci si addentra in un fantastico mondo di guglie e pinnacoli, si costeggia il Col Turon, per risalire a destra il ripido pendio che porta al caratteristico crocefisso posto a guardia del Passo Crespeina m 2526. Più oltre, costeggiato il Lago Crespeina, si procede attraversando l'ampia spianata tra il Col Turon ed il Sass Ciampel per giungere al sicuro crinale tra la Vallenga e la Val Ciampai percorrendolo in tutta la sua lunghezza. Alla Forcella Ciampai m 2366, si incrocia il sentiero n° 4 e, poco più avanti, siamo al Rif. Puez m 2475. **Fin qui 3 ore abbondanti.**



Dopo la sosta per il pranzo, sempre tenendo il segnavia n° 2, si raggiunge un vasto ripiano erboso detto "Pian della Rocatta". Quindi si guarda il Rio Puez e, dopo vari saliscendi, si rimonta un ripido costone roccioso aiutati da alcuni cordoni metallici e siamo alla Forces de Sielles, oltre la quale scendiamo ancora fino ad incontrare il sentiero n° 3 che porta alla Forcella Roa. Adesso, sotto di noi si allarga la Valle di Cisles nella quale caliamo sul ben marcato sentiero. Giunti al piano, siamo in vista del Rif. Firenze m 2037 al quale arriviamo in poco più di **3 ore** dal Puez. Dal Firenze, sul sentiero n° 1, in circa un'oretta di cammino, ci si

porta dapprima alla Baita Sangon e, proseguendo, al parcheggio di S. Cristina dove ritroviamo il pullman che ci attende per il ritorno. Chi invece si sentirà appagato dalla camminata, in poco tempo potrà raggiungere la vicina telecabina del Col Raiser per scendere comodamente al parcheggio del pullman. Chi invece non desidera camminare più di tanto potrà salire con gli altri alla Baita Clark e trascorrere la giornata in quei meravigliosi prati per poi ridiscendere a Selva con la stessa ovovia.

ore 17.30      Ritrovo a S. Cristina al parcheggio del Col Raiser  
ore 19 ca      Arrivo a Martignano.

**Quota pullman: £ 25.000** (ovovia compresa, da versare all'atto dell'iscrizione)

Il biglietto dell'ovovia Danterciepies costa £ 10.000 che per la metà verranno pagate dalla cassa del Gruppo

**Iscrizioni:** entro il giovedì antecedente la gita, o al completamento dei posti disponibili presso :  
Sede Alpini di Martignano, il martedì ed il giovedì ore 17-19

Informazioni presso gli "Amici" :

<b>Claudio Bortolotti</b>	<b>tel. 0461820326</b>
<b>Luigi Franzelin</b>	<b>tel. 0461820471</b>
<b>Negoziò Calzature f.lli Fronza</b>	<b>tel. 0461820297</b>

A tutti i partecipanti auguriamo **BUON DIVERTIMENTO !!!**

Il Gruppo declina ogni responsabilità civile e penale per infortuni che si potessero verificare durante la gita.

Race or 8/2001