

Domenica 20 agosto 2000



Gruppo della Presanella

Giro dei 5 Laghi di Campiglio

dislivello in salita m 334, in discesa m 897 tempo totale ore 5

Quota pullman:

£ 25.000

(da versare all'atto dell'iscrizione e comprensiva della salita in funivia)

Iscrizioni:

entro il martedì antecedente la gita, o al completamento dei posti disponibili presso :

Sede Alpini di Martignano
Martedì e Giovedì ore 17-19

Programma :

ore 7 Partenza dal piazzale della Casa Sociale
ore 9 ca Arrivo Madonna di Campiglio (sosta a Tione per il pane fresco e la colazione), salita in funivia al Rif. Pancugolo m 2123.

Primo Gruppo.

Sul segnavia n° 232, in breve, si raggiunge il Lago Ritorto che si costeggia rimontando il costone sulla destra. Raggiunta la sommità, con leggeri saliscendi su lastroni e schegge granitiche si tocca il Lago Lambin m 2329 e, proseguendo verso settentrione praticamente in piano, si arriva al bel Lago Seròdoli m 2370. Da qui inizia il sentiero n° 217 per la discesa a valle, ma sarebbe un vero peccato non raggiungere il vicino Lago Gelato e da qui il soprastante Passo di Nambrone m 2457, dove si gode una splendida vista sui due laghi che abbiamo costeggiato e, sul versante opposto, sul solitario Lago di Nambrone e sul Cornisello.

Fin qui ore 2.30 dal Pancugolo.

Per la discesa si ritorna sui propri passi fino all'emissario del Lago Seròdoli e si imbecca il segnavia n° 217. Si cala poi al Lago Nero e quindi al Lago di Nambino, sulle cui rive sorge l'omonimo rifugio m 1770. Dopo una doverosa sosta, si prosegue costeggiando il torrente Sarca di Nambino e si perviene alla Malga Nambino e da qui a Campiglio dove ci attende il pullman per il ritorno.

Per la discesa 2.30.

Secondo gruppo.

Chi non desiderasse camminare più di tanto, dal Pancugolo, potrà seguire il tragitto del primo gruppo fino a quando lo riterrà opportuno e quindi ritornare sui propri passi per pranzare allo stesso rifugio e ridiscendere in funivia.

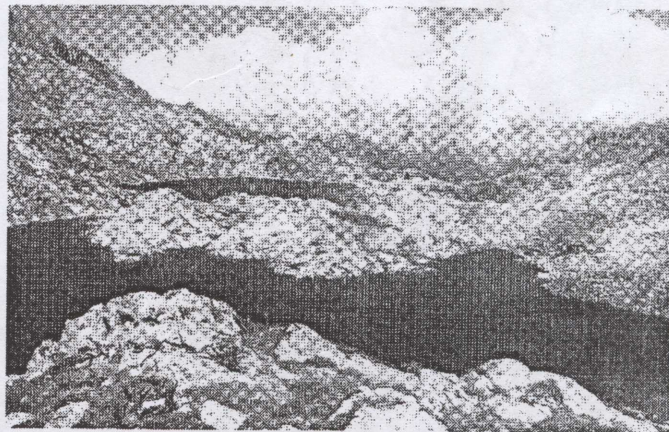
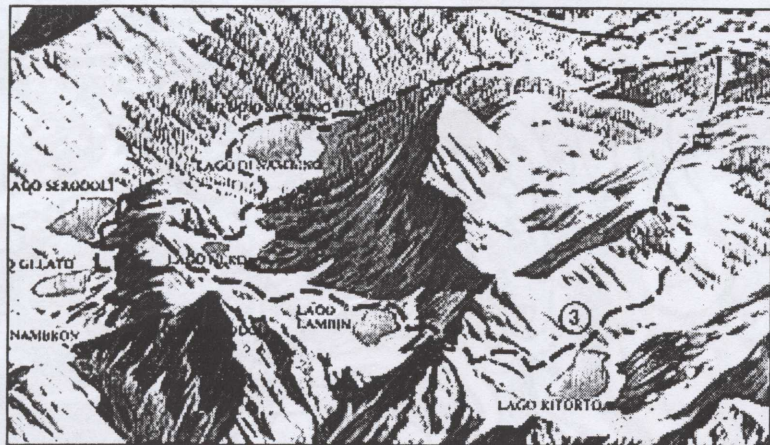
ore 18 Partenza da Campiglio
ore 19.30 ca Arrivo a Martignano.

Informazioni presso gli "Amici" :

Claudio Bortolotti	tel. 0461820326
Luigi Franzelin	tel. 0461820471
Negozio Calzature f.lli Fronza	tel. 0461820297

A tutti i partecipanti auguriamo **BUON DIVERTIMENTO !!!**

Il Gruppo declina ogni responsabilità civile per infortuni che si potessero verificare durante la gita.





Domenica 1 ottobre 2000

Monti di Mezzocorona

Il "Burrone Giovanelli"

Dislivelli: m 657 al Monte e m 988 alla Kraun



Spostamento a Mezzocorona con mezzi propri (dare eventuale disponibilità di posti macchina all'iscrizione)

Iscrizioni:

entro il giovedì antecedente la gita,
o al completamento dei posti disponibili presso :
Sede Alpini di Martignano
Martedì e Giovedì ore 17-19

Programma :

ore 8 Partenza dal piazzale della Casa Sociale
ore 8.30 Arrivo a Mezzocorona.

Prima possibilità.

Raggiunta la loc. Ischia m 234, s'imbocca il sentiero n° 505 che sale ripidamente a raggiungere la selvaggia e suggestiva gola profondamente incisa fra le pareti del Monte di Mezzocorona. Da qui inizia il tratto attrezzato che, con l'ausilio di scalette e cordini metallici, permette di superare le pareti levigate dal lavoro dell'acqua. Quando si arriva all'alta cascata che precipita da destra, un'ultima scala porta al terrazzino finale, oltre il quale si ritrova il sentiero. Questo ci porta a superare la Val del Bus, dove occorre fare particolare attenzione alla scivolosità del terreno, e quindi si sbocca sulla mulattiera nei pressi del Bait dei Manzi m 858. La bella stradina, con brevi saliscendi attraverso la faggeta di Las e la profonda "Val de la Vila", ci permetterà di raggiungere l'altopiano del Monte di Mezzocorona m 891 (dislivello m. 657). **Tempo ore 3.**

Qui, nei ristoranti locali, c'è la possibilità di gustare l'ottimo "tortèl de patate", oppure proseguire sul segnavia n° 504/507 che permette di raggiungere la Malga Kraun m 1222 (dislivello m 331).

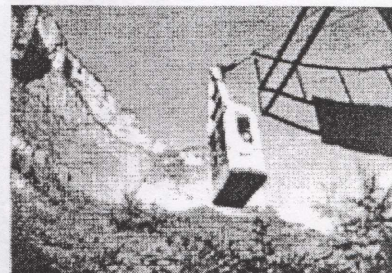
Tempo necessario dal Monte ore 1.30, totale ore 4.30.

Altre possibilità.

Per la salita vi sono altre possibilità per chi non desidera percorrere la ferrata o chi non vuole camminare più di tanto:

- la prima è la strada sterrata e carrozzabile detta "Strada delle Longhe", che parte sempre da Ischia e si collega con il percorso del burrone al Bait dei Manzi, **per questa strada si raggiunge il Monte in 2 ore**
- la seconda è il sentiero n° 504 che sale dalla stazione a valle della funivia, **tempo ore 2.**

* la terza è la funivia.



Per il ritorno, chi non prende la funivia può prendere il sentiero n° 504 che, con ampio panorama, scende fino all'abitato di Mezzocorona. **Discesa ore 1.30.**

ore 17.30 Partenza da Mezzocorona
ore 18 ca Arrivo a Martignano.

Informazioni presso gli "Amici" :

Claudio Bortolotti	tel. 0461820326
Luigi Franzelin	tel. 0461820471
Negoziario Calzature f.lli Fronza	tel. 0461820297

A tutti i partecipanti auguriamo **BUON DIVERTIMENTO !!!**

Il Gruppo declina ogni responsabilità civile per infortuni che si potessero verificare durante la gita.



Domenica 9 luglio 2000

Catena di Bocche

Cima Bocche

dislivello m 785 tempo totale ore 5.30

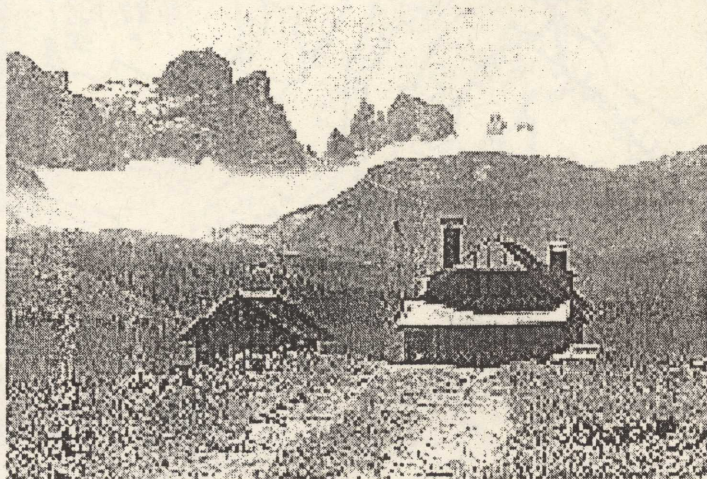
Quota pullman:

£ 25.000

(comprensiva della salita in seggiovia
e da versare all'atto dell'iscrizione)

Iscrizioni:

entro il martedì antecedente la gita,
o al completamento dei posti disponibili presso :
Sede Alpini di Martignano
Martedì e Giovedì ore 17-19



Programma :

ore 6.30 Partenza dal piazzale della Casa Sociale

ore 8.30 ca Arrivo a Castelir di Bellamonte (a Predazzo sosta per la colazione). Da qui, con un doppio tronco di seggiovia ci si porta a quota 1960, nei pressi del sentiero n° 623; formazione dei due gruppi:

Primo gruppo

Si imbecca il sentiero n° 623 in direzione ovest (a sinistra) ed in breve si raggiunge il Passo di Lusia con il rifugio omonimo m 2055. Si prende poi a destra il segnavia n° 633 che, in circa 1 ora, porta alla Forcella di Lusia; in un'altra ora si va alla Forcella di Bocche e quindi, con tratto attrezzato, in circa 30 minuti si raggiunge prima il bivacco Jellici e quindi il panoramico terrazzo di Cima Bocche m 2745. Dalla cima si scende dapprima lungo il sentiero n° 628 e quindi sul n° 626, per raggiungere, in circa un'ora e mezza, Malga Bocche m 1960 e gli amici del secondo gruppo.

Secondo gruppo

Chi preferisce un'escursione di tutta comodità, dall'arrivo della seggiovia prenderà il sentiero n° 623 in direzione est (a sinistra) per raggiungere in circa un'ora e mezza la Malga Bocche dove vi è possibilità di ristoro in agriturismo e di trascorrere la giornata sugli ampi e panoramici pascoli, in attesa degli amici del primo gruppo.

ore 16.30 Partenza tutti assieme da Malga Bocche per raggiungere la Stazione Forestale di Paneveggio; la discesa richiede un'ora o poco più.

ore 18 Partenza da Paneveggio

ore 19.30 ca Arrivo a Martignano.

Informazioni presso gli "Amici" :

Claudio Bortolotti

tel. 0461820326

Luigi Franzelin

tel. 0461820471

Negozi Calzature flli Fronza

tel. 0461820297

A tutti i partecipanti auguriamo **BUON DIVERTIMENTO !!!**

Il Gruppo declina ogni responsabilità civile per infortuni che si potessero verificare durante la gita.



Domenica 9 aprile 2000

Monti del Garda

Salita alla Madonna del Tignale

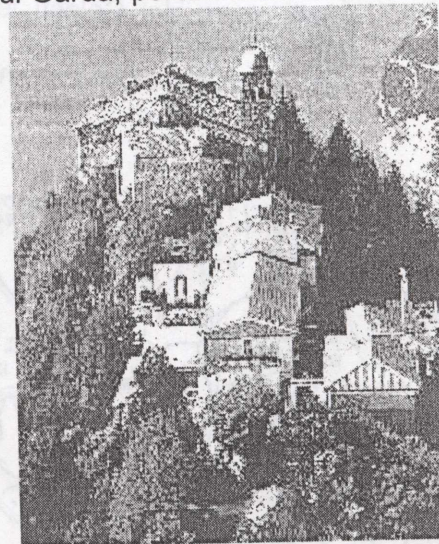
dislivello in salita m 679 tempo totale ore 3

Programma :

ore 6.30 Partenza dal piazzale della Casa Sociale
ore 8 ca Arrivo a Campione del Garda. Sosta per la colazione e formazione dei due gruppi:

Primo Gruppo

Per chi vorrà sgranchirsi le gambe per riprendere tono dopo la sosta invernale, niente di meglio che salire a piedi al bellissimo santuario a picco sul Garda, percorrendo un sentiero che permette panorami straordinari. Si parte subito dalla piazza di Campione m 100, attraversando il torrente omonimo sul piccolo ponte pedonale. Si guadagna subito quota e si entra in una galleria di servizio del vicino bacino artificiale, oltre la quale vi è il sentiero che porta a Tremosine. Noi prendiamo a sinistra, salendo nel bosco, sempre con eccezionali vedute sul Benaco, giungendo all'altopiano e all'abitato di Prabione m 535. Da qui, se ci si sente stanchi, si può raggiungere comodamente il santuario m 691 e concludere l'escursione in poco più di 2 ore. Se invece "ne abbiamo ancora", è vivamente consigliabile prendere a sinistra per rimontare, con percorso evidente ed intuibile, il costone boscoso per giungere alla sommità del Monte Castello m 779. Il panorama che si gode percorrendo le vecchie fortificazioni belliche proprio sotto alla sommità, spazia meravigliosamente su tutto il sottostante lago ed anche di più, se le condizioni meteo lo consentiranno. Quindi, in breve, si scende al santuario. Tempo totale ore 3.



Secondo gruppo Con il pullman si proseguirà per salire senza fatica al santuario ed aspettare l'arrivo dei "camminatori"

ore 11.30 S. Messa con la partecipazione del Coro Parrocchiale di Martignano
ore 12.30 Pranzo all'Hotel Ristorante Gallo di Tignale
ore 14.30 Si scende in pullman a Limone dove sostremo per una visita al grazioso centro turistico gardesano
ore 17.30 ca Partenza da Limone.
ore 19 ca Arrivo a Martignano.

Quota pullman: £ 38.000 (da versare all'atto dell'iscrizione)

La quota comprende il viaggio ed il pranzo in ristorante con menù indicato sul retro

Iscrizioni: entro il martedì antecedente la gita, o al completamento dei posti disponibili presso :
Sede Alpini di Martignano, il martedì ed il giovedì ore 17-19

Informazioni presso gli "Amici" :

Claudio Bortolotti	tel. 0461820326
Luigi Franzelin	tel. 0461820471
Negoziario Calzature f.lli Fronza	tel. 0461820297

A tutti i partecipanti auguriamo **BUON DIVERTIMENTO !!!**

Il Gruppo declina ogni responsabilità civile per infortuni che si potessero verificare durante la gita.



Gruppo "Amici della Montagna Giovanni Scarpari" Martignano

Domenica 25 giugno 2000

Gruppo Adamello-Presanella

I laghi di Cornisello

dislivello in salita m 251 tempo totale ore 3



Quota pullman:

£ 30.000

(comprensiva di trasporto in pullmino al Cornisello
e da versare all'atto dell'iscrizione)

Programma :

ore 7 Partenza dal piazzale della Casa Sociale
ore 8.30 ca Arrivo a Pinzolo, lungo il percorso sosta per il pane e la colazione. A Pinzolo si sale sui pullmini che ci porteranno al Rifugio Cornisello m 2120. Formazione dei due gruppi:

Primo gruppo

Dal Rif. Cornisello si prende la strada sterrata che conduce all'imbocco della galleria di gronda sulla sinistra orografica della valle. Da qui parte il sentiero contrassegnato con il segnavia n° 238 che, con pendenza costante, dopo aver confluito nel n° 216, ci porterà alla Bocchetta dell'Om m 2350. Oltre il passo, sempre su buon tracciato, si prosegue con continui dolci saliscendi, fino ad arrivare al Rif. Amola "G. Segantini" m 2371. **Ore 3.**
Per il ritorno si scende sul segnavia n° 211 che ci permetterà di raggiungere comodamente la Malga Vallina m 2020 e quindi la carrozzabile dove ci attenderanno i pullmini per il ritorno a valle. **Per la discesa ore 1.**

Secondo gruppo

Chi non desidera camminare più di tanto, potrà trascorrere liberamente la giornata al Rif. Cornisello passeggiando attorno ai laghetti.

NB. Il servizio di pullmino costa £ 15.000 a testa, la differenza sarà a carico del gruppo

ore 17.30 Partenza dal Rif. Cornisello per il secondo gruppo, qualche minuto dopo i pullmini raccoglieranno il primo gruppo al parcheggio sotto la Malga Vallina.
ore 20 ca Arrivo a Martignano.

Informazioni presso gli "Amici" :

Claudio Bortolotti	tel. 0461.820326
Luigi Franzelin	tel. 0461.820471
Negozi Calzature Marco Fronza	tel. 0461.820297

A tutti i partecipanti auguriamo **BUON DIVERTIMENTO !!!**

Il Gruppo declina ogni responsabilità civile per infortuni che si potessero verificare durante la gita.



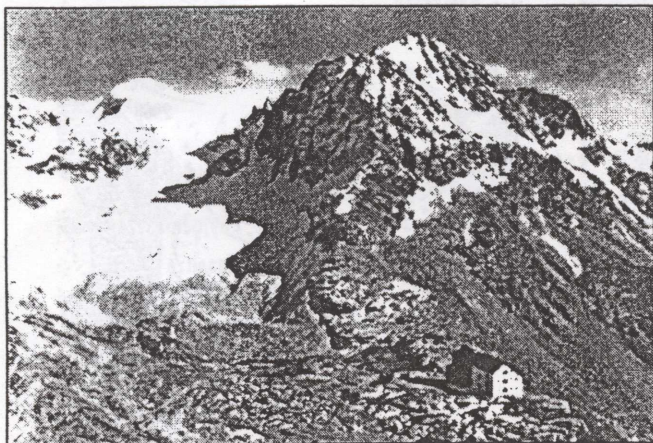
Domenica 17 settembre 2000

Ortles - Cevedale

Rif. Serristori alla Vertana

dislivello m 827, con seggiovia m 379

tempo totale ore 4



Quota gita riservata ai soci:

£ 20.000

(da versare all'atto dell'iscrizione)

Iscrizioni:

entro il giovedì antecedente la gita,
o al completamento dei posti disponibili presso :
Sede Alpini di Martignano
Martedì e Giovedì ore 17-19

Programma :

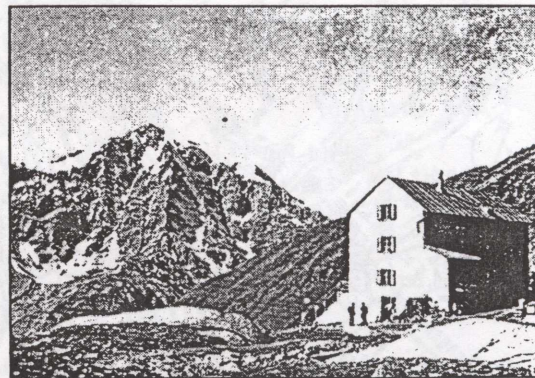
ore 6 Partenza dal piazzale della Casa Sociale (CRAI)

ore 9 ca Arrivo a Solda di Dentro m 1900 nel piazzale della seggiovia del Pulpito (lungo il percorso sosta per la colazione); formazione dei due gruppi.

Primo Gruppo

Da diversi anni programiamo una gita in questi luoghi incantati e questa è l'ultima che ci rimane: il Rifugio Alfredo Serristori alla Vertana completa, infatti, le visite precedenti ai rifugi Città di Milano, Madriccio, Coston, Tabaretta e Pajer.

Si prende il sentiero n° 5 che risale la Val di Zai, dapprima nel bosco, poi lungo le piste da sci, con grandiosa vista sulle splendide e maestose cime che stanno sul versante opposto della valle: Ortles, Zebrù e Gran Zebrù. In poco più di 2 ore si giunge sulla magnifica spianata dove, ai margini delle vedrette di Zai sorge il rifugio Serristori m 2727. Ritorno per la stessa via, oppure traversando sul sentiero n°12 al Rif. Pulpito m 2348 per poi scendere a Solda lungo la comoda carrareccia.



Secondo Gruppo

Chi non desidera affaticarsi troppo, può prendere la comoda seggiovia del Pulpito che porta ai 2348 metri dell'omonimo rifugio. Quindi, si prende il segnavia n° 12 che, in circa 90 minuti, ci porterà al Serristori.

ore 17.30 Partenza da Solda
ore 20 ca Arrivo a Martignano.

Informazioni presso gli "Amici" :

Claudio Bortolotti	tel. 0461820326
Luigi Franzelin	tel. 0461820471
Negoziò Calzature f.lli Fronza	tel. 0461820297

A tutti i partecipanti auguriamo BUON DIVERTIMENTO !!!

Il Gruppo declina ogni responsabilità civile per infortuni che si potessero verificare durante la gita.



Domenica 3 settembre 2000

Gruppo di Brenta

Rifugio XII Apostoli

dislivello m 767

tempo totale ore 5.30



Quota gita riservata ai soci

£ 10.000

(da versare all'atto dell'iscrizione)

Iscrizioni:

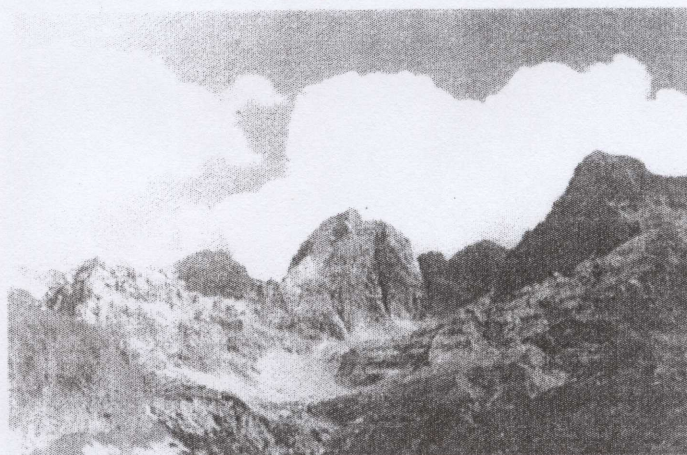
entro il giovedì antecedente la gita,
o al completamento dei posti disponibili presso :
Sede Alpini di Martignano
Martedì e Giovedì ore 17-19

Programma :

ore 7 Partenza dal piazzale della Casa Sociale. Lo spostamento avverrà in automobile.
ore 8.30 ca Arrivo a Malga Movlina. Sosta per la colazione in Val d'Algone

Primo Gruppo.

Attraversato il bellissimo alpeggio di Movlina m 1803, si percorre la mulattiera che in falsopiano porta alla Busa di Nardis. Da qui il rifugio è già visibile e, attraversato il Lago Asciutto si attacca la salita, faticosa, ma sempre appagante per la bellezza del paesaggio. Più in alto, il passaggio da affrontare con attenzione è la famosa "Scala Santa", che si supera con l'aiuto di una corda metallica. Ora si affronta il ghiaione del Tof Rondolan, oltre il quale, per facili roccette, si raggiunge il rifugio m 2487. **Ore 3.** Per il ritorno (segn. n° 341) si sale brevemente a raggiungere il Passo XII Apostoli m 2570 e quindi si scende nella Val di Sacco fino alla Baita dei Cacciatori. Da qui si va a destra per un bel sentierino che porta direttamente a Movlina. **Ore 2.30.**



Secondo gruppo.

Chi non desiderasse camminare più di tanto, in ore 1.30, potrà salire al Doss del Sabbion m 2100 dove vi è un ristorante e quindi tornare a Movlina e trascorrere il pomeriggio nei dintorni del parcheggio dove vi sono numerosi punti attrezzati per pic nic.

ore 18 Partenza da Movlina
ore 19.30 ca Arrivo a Martignano.

Informazioni presso gli "Amici" :

Claudio Bortolotti	tel. 0461820326
Luigi Franzelin	tel. 0461820471
Negoziario Calzature f.lli Fronza	tel. 0461820297

A tutti i partecipanti auguriamo **BUON DIVERTIMENTO !!!**

Il Gruppo declina ogni responsabilità civile per infortuni che si potessero verificare durante la gita.



Domenica 4 giugno 2000

Monte Baldo Veronese

Salita al Rif. Telegrafo

dislivello m 650

tempo totale ore 5



Quota pullman:

£ 20.000

(da versare all'atto dell'iscrizione)

Iscrizioni:

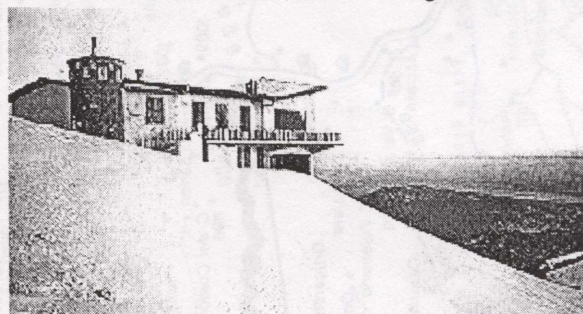
entro il martedì antecedente la gita,
o al completamento dei posti disponibili
presso :
Sede Alpini di Martignano
Martedì e Giovedì ore 17-19

Programma :

ore 7 Partenza dal piazzale della Casa Sociale
ore 9 ca Arrivo a Prada Alta m 1000. Sosta per la colazione e formazione dei due gruppi:

Primo Gruppo.

Con la seggiovia che parte a poche decine di metri dal parcheggio si sale al Rif. Mondini m 1500. Da qui, senza tracce definite, si rimonta la dorsale erbosa per raggiungere il Rif. Cornetto m 1815, sempre visibile già dall'arrivo della seggiovia. Dopo poche centinaia di metri di cammino ed un modesto dislivello, si perviene al Rif. Chierago m 1911 dove è doverosa una breve sosta, anche per ammirare la bella chiesetta che sorge poco più a monte. Una comoda mulattiera (segnavia n° 658) tracciata poco sotto il crinale che divide il Garda dalla Val Lagarina, con modesta pendenza, ci porta ora verso nord e, con percorso veramente delizioso per gli inusitati panorami che offre, ci consente di raggiungere dapprima la Bocchetta del Coal Santo m 1993 e successivamente il Passo del Camino m 2128. Oltre il passo, in breve si è al Rif. Telegrafo m 2150, posto appena sotto l'omonima cima m 2200, che si raggiunge con breve ascesa.



Ore 3 dal Rif. Mondini.

Per il ritorno si può utilizzare lo stesso percorso di andata, oppure scendere sul n° 654 per la Val delle Nogare e poi deviare a sx sul sentiero che, raggiunto il fondo del doppio circo del Telegrafo, risale tra alte pareti rocciose fino al costone occidentale di Cima Buse m 2087. Da qui si scende al Baito delle Buse m 1623 e, proseguendo si arriva a Malga Valvaccara e quindi al Rif. Mondini. **Ore 2 dal Rif. Telegrafo.**

NB. La discesa a piedi a Prada Alta, comporta 1 ulteriore ora di cammino.

Secondo gruppo.

Chi non desiderasse camminare più di tanto, potrà salire con gli altri al Rif. Mondini e passeggiare sul Sentiero Natura fino a Malga Valvaccara, oppure salire ai due rifugi Cornetto e Chierago da dove, tempo permettendo la vista è veramente splendida.

ore 17.30 Partenza da Prada Alta
ore 19.30 ca Arrivo a Martignano.

Informazioni presso gli "Amici" :

Claudio Bortolotti	tel. 0461820326
Luigi Franzelin	tel. 0461820471
Negoziario Calzature f.lli Fronza	tel. 0461820297

A tutti i partecipanti auguriamo **BUON DIVERTIMENTO !!!**

Il Gruppo declina ogni responsabilità civile per infortuni che si potessero verificare durante la gita.

Domenica 7 maggio 2000

Traversata degli altipiani di Avelengo e del Salto

dislivello in salita m 237, in discesa m 440 tempo totale ore 6



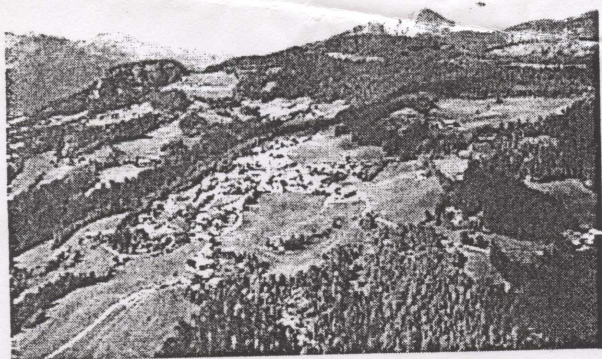
Quota pullman:

£ 20.000

(da versare all'atto dell'iscrizione)

Iscrizioni:

entro il martedì antecedente la gita,
o al completamento dei posti disponibili presso :
Sede Alpini di Martignano
Martedì e Giovedì ore 17-19



Programma :

ore 7 Partenza dal piazzale della Casa Sociale

ore 8.30 ca Arrivo ad Avelengo (lungo il percorso sosta per la colazione) e formazione dei due gruppi:

Primo gruppo. Si parte dalla Messnerwirt m 1290 imboccando la Südtiroler Weinweg (segnavia n° 16), una comoda stradina forestale che, in modesta ascesa attraverso prati e vasti vigneti, in non più di un'ora e mezza, porta all'incantevole Leadner Alm m 1514 ed al vicino Albergo Waldblicke. Ora, imbocchiamo il sentiero n° 38 e, pianeggiando attraverso prati e boschi arriviamo al Maso Gfrar m 1479, oltrepassato il quale ci troviamo nuovamente sulla strada forestale che ci porta al Maso Shuster m 1480. Qui abbandoniamo la strada per tagliare attraverso il bosco e pervenire al Maso Micheler, oltre il quale attraversiamo il Rio Eschio. Mantenendoci sempre sul sentiero n° 38, con lievi saliscendi, dopo aver incrociato il sentiero n° 1 che sale dal paese di Eschio, giungiamo in località Schweinsbühel, dove confluiamo sul Sentiero Europeo E5 che attraversa le Alpi dal Lago di Costanza all'Adriatico e che ci condurrà fino a S. Genesio, la meta della nostra traversata. Siamo ora in vista del bel laghetto di Fohrerweiher su di un'amenissima distesa prativa, oltrepassata la quale attraversiamo la carrozzabile che sale da Meltina e, seguendo un'altra stradetta, con breve salita, arriviamo al poggio di S. Giacomo dove sorge il Rifugio Lavenna m 1527.

Fin qui ore 4 da Avelengo.

Sosta per il pranzo e poi, sempre praticamente in piano, attraverso boschi di larici e vaste praterie, proseguiamo fino al limite dell'Altopiano del Salto da dove, con breve discesa, perveniamo all'Albergo Edelweiss m 1350 e quindi, in pochi minuti, al paese di S. Genesio m 1087 dove ci aspetta il pullman per il ritorno.

Fin qui circa 2 ore da Lavenna, in totale 6 ore, senza contare le soste.

Secondo gruppo. Dopo aver trascorso la mattinata visitando Avelengo e la città di Merano, ci si porta a S. Genesio da dove, con comoda passeggiata di circa mezz'ora, saliamo all'Albergo Edelweiss. Qui si può mangiare in ristorante o pranzare al sacco nei bellissimi dintorni aspettando l'arrivo del primo gruppo.

ore 17.30 Partenza da S. Genesio

ore 19 ca Arrivo a Martignano.



Informazioni presso gli "Amici" :

Claudio Bortolotti

Luigi Franzelin

Negozi Calzature f.lli Fronza

tel. 0461820326

tel. 0461820471

tel. 0461820297

A tutti i partecipanti auguriamo BUON DIVERTIMENTO !!!

Il Gruppo declina ogni responsabilità civile per infortuni che si potessero verificare durante la gita

Domenica 6 agosto 2000



Gruppo del Sella

Traversata del Sella

Dislivello in salita: dal Pordoi m 666, con funivia, insignificante. Tempo ore 6

PULLMAN = DA M 57 - POSTI

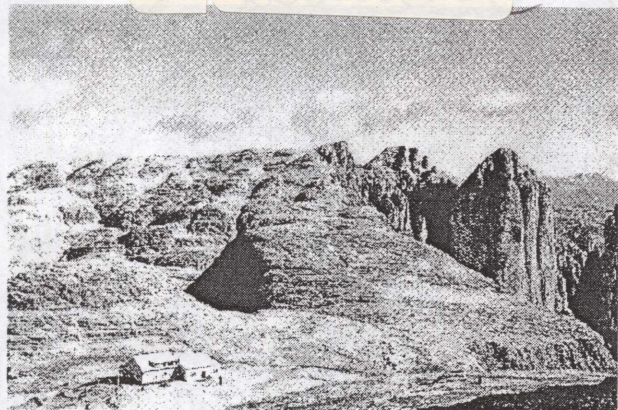
Quota pullman:

£ 20.000

(da versare all'atto dell'iscrizione)

Iscrizioni:

entro il martedì antecedente la gita,
o al completamento dei posti disponibili presso :
Sede Alpini di Martignano
Martedì e Giovedì ore 17-19



Programma :

ore 6 Partenza dal piazzale della Casa Sociale
ore 8.30 ca Arrivo al Passo Pordoi m 2242, lungo il percorso sosta per il pane e la colazione. Formazione dei due gruppi:

Primo gruppo

Dal Pordoi si prende il sentiero n° 627 che sale prima sui prati e quindi sul ghiaione fino al Rif. Forcella Pordoi m 2848. Dal passo 2 ore, e fin qui si può arrivare anche con la funivia.

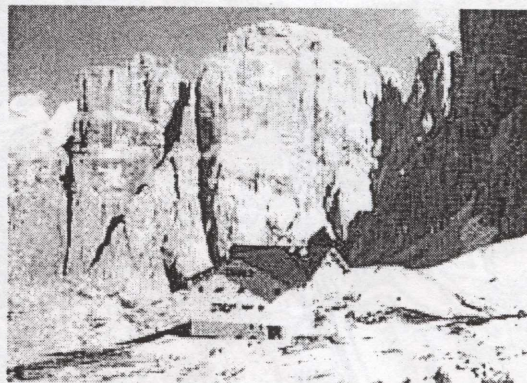
In piano ci si porta al Rifugio Boè m 2871 e quindi, seguendo l'Alta via delle Dolomiti n° 2 sul segnavia n° 647, raggiungeremo la Forcella d'Antersass m 2839. Dalla Forcella proseguiremo sul n° 649 fino alla Sella del Pisciadù m 2908 e da qui, sul n° 676, scenderemo nel Vallone del Pisciadù per raggiungere l'omonimo rifugio m 2585. Fin qui ore 2.30 dalla Forcella Pordoi.

Dal Pisciadù si scende sul sentiero n° 666 per la Valle di Setus la cui parte iniziale si svolge su roccette attrezzate ed in poco più di 1 ora si raggiungerà il Passo Gardena m 2121.

Secondo gruppo

Chi non desidera camminare a lungo o non ama le vie attrezzate, potrà salire, a piedi o con la funivia, alla Forcella Pordoi raggiungendo il Rif. Boè (meno di 1 ora) e poi ritornare al Pordoi da dove, con il pullman, si porterà al Passo Gardena per attendere il primo gruppo.

ore 17.30 Partenza da Passo Gardena
ore 20 ca Arrivo a Martignano.



Tempo totale della traversata ore 6.

Informazioni presso gli "Amici" :

Claudio Bortolotti

tel. 0461820326

Luigi Franzelin

tel. 0461820471

Negozi Calzature f.lli Fronza

tel. 0461820297

A tutti i partecipanti auguriamo **BUON DIVERTIMENTO !!!**

Il Gruppo declina ogni responsabilità civile per infortuni che si potessero verificare durante la gita.